

## Elektromos ütvecsavarozó LCD 2000 W 800 Nm 1/2"



**Használati utasítás**  
Az eredeti utasítások  
fordítása

## **ÁLTALÁNOS BIZTONSÁGI INFORMÁCIÓK**

**FIGYELMEZTETÉS:** Olvassa el a kézikönyvben található összes utasítást. Az összes utasítás be nem tartása az ebben a dokumentumban felsoroltak áramütést vagy súlyos sérülést okozhatnak. Sérülés.

### **Munkahely**

Tartsa tisztán és jól megvilágítva a munkahelyét. A rendetlen és sötét helyek balesetekhez vezethetnek.

Ne használjon elektromos szerszámokat robbanásveszélyes környezetben, pl. gyúlékony folyadékok, gázok vagy por jelenlétében. Az elektromos szerszámok szikrákat termelnek, amelyek meggyújthatják a port vagy más törmeléket.

Tartsa távol a megfigyelőket, a gyerekeket és a vendégeket, amikor elektromos szerszámokkal dolgozik. A figyelemelterelés az elektromos szerszám feletti uralom elvesztését okozhatja.

### **Elektromos biztonság**

Ne tegye ki a szerszámot esőnek vagy nedvességnek. Az elektromos szerszámba kerülő víz növeli az áramütés veszélyét.

Ne éljen vissza a kábellel. Ne használja a kábelt a szerszám hordozására, és ne húzza ki a dugót a konnektorból. Tartsa a kábelt távol a hőtől, olajtól, éles szélektől vagy mozgó alkatrészekről. Cserélje ki a sérült kábeleket. A sérült kábelek növelik az áramütés veszélyét.

Ha az elektromos szerszámokat kültéren használja, használja a "WA" jelzésű külső tartozékot, vagy "W". Az ilyen típusú kábeleket kültéri használatra tervezték, és csökkentik az áramütés veszélyét.

### **Személyes biztonság**

Az elektromos szerszámok működtetésekor legyen éber, figyeljen, figyeljen arra, hogy mi és használja a józan eszed. Ne használjon szerszámokat, ha fáradt vagy kábítószert, alkoholt vagy gyógyszer hatása alatt áll. Egy pillanatnyi figyelmeztetés a működés közben súlyos sérülést okozhat.

Viseljen megfelelő ruházatot. Ne viseljen bő ruházatot vagy ékszereket. Tartsa távol a haját, a ruházatot és a kesztyűt a mozgó részekről. A mozgó alkatrészek megragadhatják a laza ruházatot, ékszereket vagy hosszú haját.

Kerülje el a véletlen kioldást. Győződjön meg róla, hogy a hálózati kapcsoló ki van kapcsolva, mielőtt a dugót a konnektorba dugja. Mozgassa a készüléket úgy, hogy az ujjai ne legyenek a kapcsoló közelében. A véletlen indítás komoly veszélyt jelenthet a kezelőre és másokra nézve.

A készülék bekapcsolása előtt távolítsa el az összes beállítási gombot. A készülékben hagyott kulcs sérülést okozhat. Gondosan ellenőrizze az összes aljzatot.

Mindig viseljen szemvédőt. Bizonyos körülmények között viseljen porvédőt, védőlábbelit, sisak vagy fülvédő.

Ne érintse meg a sebességváltót használat közben vagy után, mivel a működés közben keletkező hő égési sérüléseket okozhat.

## **Szolgáltatás**

Használjon bilincseket vagy más módszert a munkadarab stabil platformhoz való rögzítésére. Ha a munkadarabot a kezével tartja vagy a testének támasztja, akkor a munkadarab instabillá válik, és elveszíti a gép és a munkadarab feletti uralmát.

Ne terhelje túl a készüléket. Használja a megfelelő eszközt az alkalmazáshoz. A megfelelő szerszámok növelik a munka hatékonyságát és biztonságát.

Válassza ki a megfelelő dugókulcsokat a csavar és az anya méretétől függően. Ha nem megfelelő dugókulcsokat használ, a nyomaték károsítja a készüléket. A csavarok, anyák specifikációinak és a szükséges nyomatéknak meg kell felelnie a csavar és anya pontossági osztályának és a nemzeti szabványoknak. Annak biztosítása érdekében, hogy a nyomaték elég nagy legyen, a nyomatékot gondosan ellenőrizni és beállítani kell egy nyomatékmérővel.

Ne használja a szerszámot, ha a kapcsoló nem kapcsol be vagy ki. Minden olyan szerszám, amelyet nem a kapcsoló vezérel, veszélyes, és meg kell javítani.

Mielőtt bármilyen beállítást elvégezne, tartozékot cserélne vagy a szerszámot tárolná, húzza ki a csatlakozót az áramforrásból. Ezek az óvintézkedések csökkentik a szerszám véletlen elindításának kockázatát.

A szerszámokat gyermekek és olyan személyek számára, akiket nem oktattak ki a készülék használatára, elzárva kell tartani.

szerszámtípus. A szerszámok veszélyesek a képzetlen felhasználók kezében.

A szerszámokat megfelelően kell karbantartani. A szerszámoknak tisztának és élesnek kell lenniük. A megfelelően karbantartott, éles élű szerszámok biztonságosabbak és könnyebben használhatók.

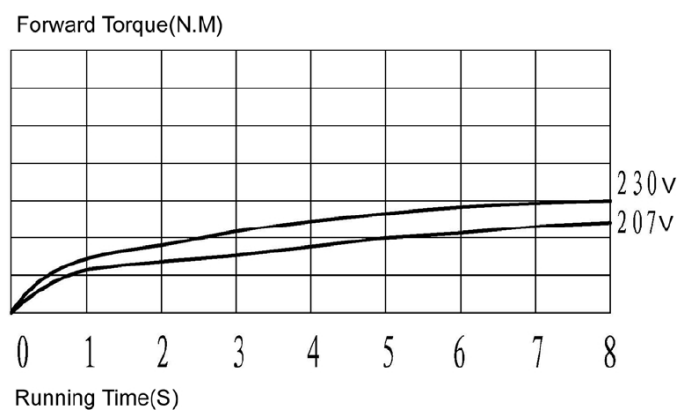
Ellenőrizze a szerszám teljesítményét befolyásoló elferdülést, sérült alkatrészeket vagy egyéb körülményeket. Ha a berendezés sérült, akkor azt szervizbe kell küldeni. Sok balesetet a rosszul karbantartott szerszámok okoznak.

Csak a gyártó által a modellhez ajánlott tartozékokat használja. Az egyik szerszámhoz igazított tartozékok nem feltétlenül illeszkednek a másik szerszámhoz, és veszélyesek lehetnek.

## Használja a címet.

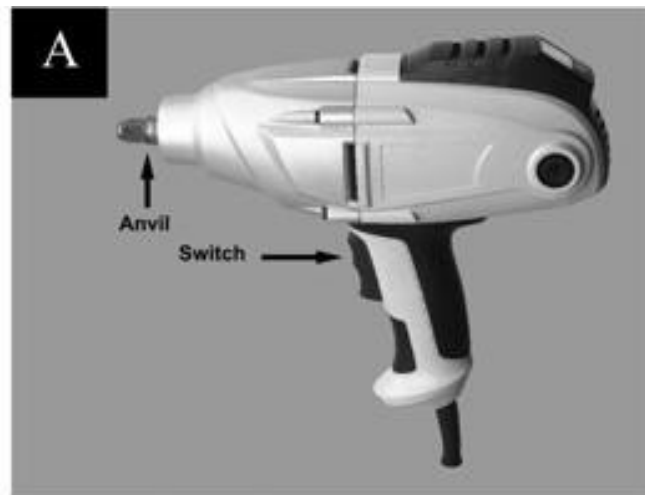
Figyelmeztetés: (1) Ha meg kell változtatni a forgásirányt, kapcsolja ki a szerszámot. (2) A nyomaték az eszköz használata során változhat.

1. Ha a feszültség 10%-kal alacsonyabb a névleges feszültségnél, az csökkenti a készülék teljesítményét (lásd az 1. ábrát).



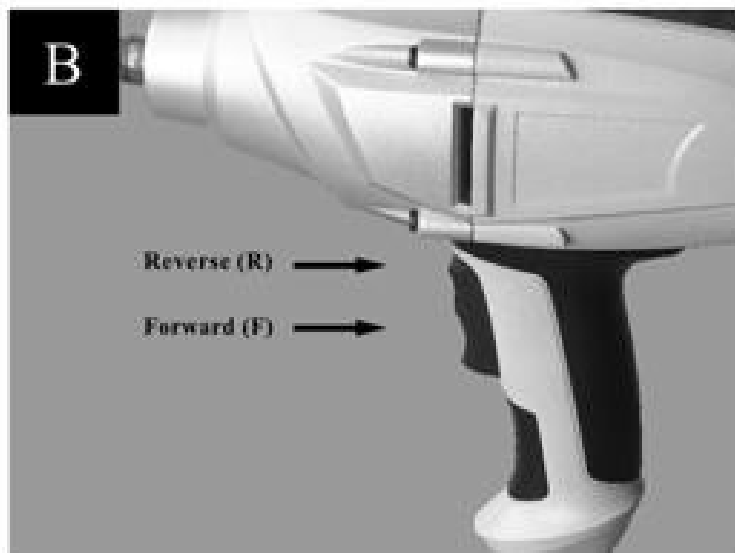
2. A rossz csavarkulcsok kiválasztása csökkentheti a nyomatékot.
3. A meghúzási nyomaték a csavar méretétől függ.

Ez a szerszám használható gumiabroncsok, kipufogók, kipufogórendszer, fűnyíró javításához. A motorokon végzett kisebb munkákhoz, valamint csavarok és anyák felszereléséhez és leszereléséhez is használható.



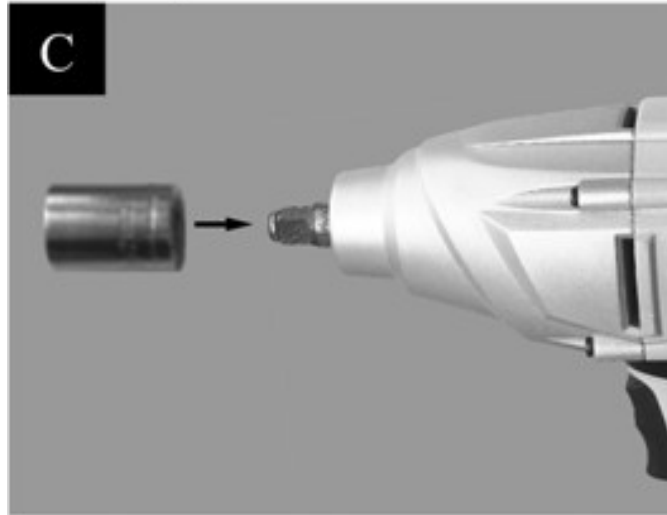
### Kapcsoló [B]

A szerszám a gomb megnyomásával és elengedésével kapcsolható be és ki. A kapcsoló gombjának megnyomásával a készülék az óramutató járásával megegyező irányba forog. Nyomja meg a kapcsoló tetejét, hogy a szerszám az óramutató járásával ellentétesen forogjon.



## Kulcsok vagy tartozékok beszerelése / eltávolítása [C]

A csavarkulcs (anya) felszereléséhez helyezze a szerszám elé. Eltávolításukhoz, húzd le.



## Nyomaték és működés



## Jellemzők

A feszültség üzemmódban a vezérlő a nyomatékot a 150-350 NM és a 888 nyomaték megjelenítésével tudja érzékelni. 150-350 a 10-től 10-ig beállítható szint, és a 350-es szint után közvetlenül a 888-as szintre léphet. A 150 - 350 szint érzékelhető és ellenőrizhető. A készülék automatikusan leáll, ha eléri a kívánt szintet. 888 a kívánt szinten kívüli érték.

érzékelési tartomány. L és R üzemmódban az érték 888-ra van beállítva. Az óramutató járásával ellentétes irányú üzemmódban a nyomaték nem érzékelhető. Működés közben a kijelzőn az adott nyomatékra vonatkozó információ jelenik meg.

## Szolgáltatás

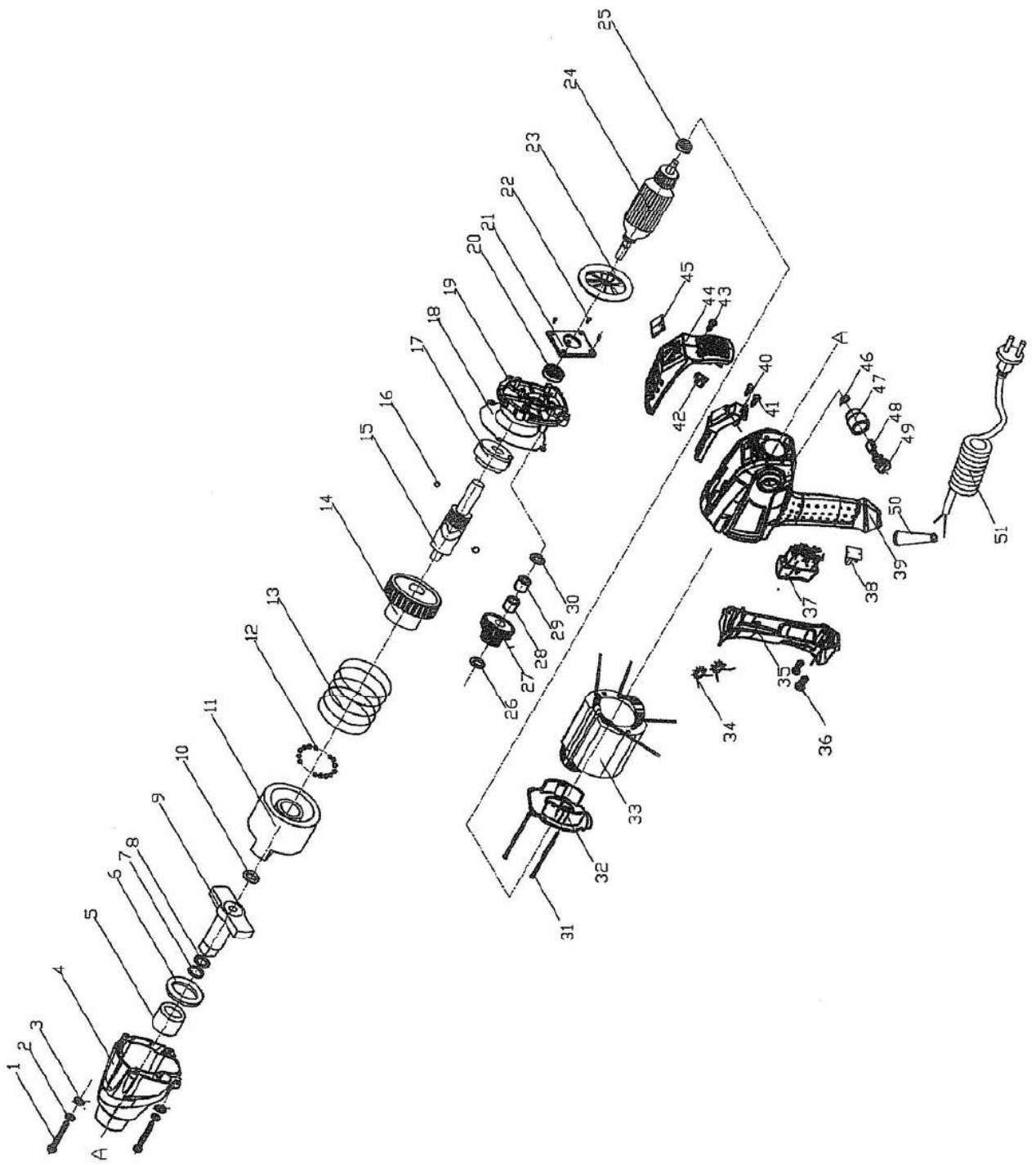
1. A bekapcsolás után a vezérlőegység készenléti üzemmódba kapcsol. A képernyőn megjelenik a korábban beállított alapértelmezett érték és az R vagy L üzemmód (R - csavar, L kioldás).
2. Ellenőrizze a csavarmenet irányát. Nyomja meg a "+" és "-" gombokat a kijelzőn a nyomaték és a munkaminta beállításához. Nyomja meg a "+" gombot a nyomaték növeléséhez, illetve a "-" gombot a nyomaték csökkentéséhez.  
nyomaték. A gomb megnyomása után az érték egy osztállyal változik. Az érték további beállításához nyomja meg a gombot. Ha az érték eléri a 888 értéket, és a "+" gombot megnyomja, az L és R üzemmódok automatikusan váltanak, majd a nyomaték értéke beállítható. A 888-as érték nem működési érték.
3. A forgásirány és a nyomatékérték beállítása után megkezdheti a munkát. Ha azt szeretné, hogy a gép jobbra mozogjon, nyomja meg az "F" gombot. A szerszám megáll, amikor a vezérlő érzékeli, hogy a beállított nyomatékot elérte. A kijelzőn megjelenik a beállított érték. Egy csavar vagy anya kicsavarásához nyomja meg az "R" gombot. A szerszám addig fut, amíg a kapcsolót fel nem engedi. A kijelzőn megjelenő érték nem változik.
4. Ha befejezte a munkát, húzza ki a hálózati csatlakozót. A szerszám újbóli használatakor a korábban beállított üzemmód el lesz mentve.

## Karbantartás

A készüléket csak szakképzett személyzet javíthatja. A karbantartást a következők végzik szakképzetlen személyzet által történő használata sérülésveszélyt eredményezhet. A szerszám karbantartásakor csak azonos pótalkatrészeket használjon. Kövesse a karbantartás fejezetben található utasításokat  
kézikönyvek. A nem engedélyezett alkatrészek használata vagy a karbantartási utasítások be nem tartása áramütést vagy személyi sérülést okozhat.

**FIGYELMEZTETÉS:** A műveletek elvégzésekor a szerszámot a szigetelt fogantyúknál fogva tartsa.

Az elektromos szerszámokkal való érintkezés áramütést okozhat. Viseljen védőszemüveget, amikor ezzel a géppel dolgozik.





Č.	Leírás	Q.	Č.	Leírás	Q.
1	Csavar	4	27	Fordította:	1
2	Pad	4	28	Csapágyazás	1
3	Pad	4	29	Csapágyazás	1
4	A berendezés eleme	1	30	Pad	1
5	Csapágyazás	1	31	Csavar	2
6	Berendezési elem	1	32	Alaplap	1
7	A berendezés eleme	1	33	Anchor	1
8	A berendezés eleme	1	34	Tekercs	2
9	Orsó	1	35	Fogantyúfedél	1
10	Pad	1	36	Csavar	1
11	Blokk	1	37	Switch	1
12	Acélgolyó	24	38	Kábeltalp	1
13	Tavaszi	1	39	Alsó fedél	1
14	Fogaskerék	1	40	Nyomatékszabályozó	1
15	Kuplung tengely	1	41	Csavar	2
16	Acélgolyó	2	42	Beállítások gomb	1
17	Acél ház	1	43	Csavar	1
18	Papírtömb	1	44	Felső borító	1
19	Középső borító	1	45	Borító	1
20	Csapágyazás 201	1	46	Tavaszi	2
21	A berendezés eleme	1	47	Kefetartó	2
22	Csavar	4	48	Kefe	2
23	Ventilátor	1	49	Kefetakaró	2
24	Rotor	1	50	Kábel karima	1
25	Csapágyazás	1	51	Kábel	1
26	Pad	1			



Az elektromos termékeket nem szabad háztartási hulladékként ártalmatlanítani. Ezeket a kijelölt újrahasznosítási pontokon kell tárolni. Az elektromos berendezések tárolására vonatkozó információk a helyi hatóságoktól kaphatók.